

RAPPORT D'IMPACT 2022

FONDATION LOUIS BONDUELLE



POUR CE PREMIER
RAPPORT,
LA FONDATION
A DÉCIDÉ DE SE
CONCENTRER SUR
LES THÉMATIQUES
SUIVANTES :

- La mise en place de la démarche d'évaluation d'impacts
- Les activités des projets financés & les effets de la Fondation sur ces derniers
- Un retour historique sur les liens entre la Fondation et le monde de la recherche

LES DONNÉES CLÉS DU RAPPORT D'IMPACT 2021/2022

La Fondation et les projets soutenus
dans le cadre de l'appel à projets « Let's Vegg'Up »

En moyenne*

24
candidatures
par appel à projet

100
participants
aux lives

600
interactions
lors des lives

**11 porteurs
de projets**
déclarent avoir acquis de
nouvelles compétences en
levée de fonds auprès du
Grand Public

+2
partenaires
s'intègrent pour
les projets en moyenne
après la participation
à Let's Vegg'Up

10 projets
déclarent que leur
participation a permis
d'améliorer leur visibilité
auprès du Grand Public

La Fondation et la recherche scientifique

11 rencontres
de la Fondation
organisées en France
et dans le monde entre
2008 et 2019

**16 Prix de
recherche**
décernés

+30
monographies
scientifiques publiées
sur le site de la Fondation

* Sur 4 appels à projets menés de 2021 à 2022.

LA PRÉSENTATION DE LA FONDATION LOUIS BONDUELLE

**CRÉÉE EN 2004
PAR CHRISTOPHE
BONDUELLE,
PRÉSIDENT DU
GROUPE BONDUELLE,
LA FONDATION
LOUIS BONDUELLE
A TOUJOURS
EU POUR OBJET
L'ALIMENTATION
DURABLE.**

Ainsi, dès son origine, la Fondation a souhaité favoriser l'action, en informant les populations, développant les connaissances scientifiques et en encourageant leur application sur le terrain.

La Fondation Louis Bonduelle agit à l'international (France, Etats-Unis, Espagne, Italie, Roumanie et Russie) avec la volonté de permettre à chacun d'avoir les clés pour transformer son comportement alimentaire de manière durable, au travers d'une alimentation végétale accessible sous toutes ses formes, disponible et culturellement acceptable.

NOTRE MISSION

« Faire évoluer durablement les comportements alimentaires dans le respect des hommes et de la planète et accélérer la transition alimentaire »

LA STRATÉGIE DE LA FONDATION

La Fondation a comme stratégie :

- **De contribuer** à l'accélération de la transition alimentaire,
- **De valoriser, soutenir et accompagner les acteurs** qui favorisent l'accès au végétal et qui s'engagent en faveur de la transition alimentaire,
- **D'engager dans cette voie les jeunes adultes et les familles**, en particulier en situation de précarité, **sans oublier les salariés** du groupe Bonduelle.

L'ACTION AU CŒUR DE LA STRATÉGIE...

Via la recherche

Dont les apports contribuent à l'efficacité des actions de la Fondation

Via une communication

Qui vise à inciter au passage à l'action

Via les partenariats et les appels à projets

Qui permet le soutien d'actions de terrain concrètes portées par des acteurs locaux, pour accompagner les consommateurs vers des comportements alimentaires durables



Pour plus de détails sur les activités de la Fondation Louis Bonduelle en 2021/2022, nous vous invitons à consulter le [rapport d'activité](#).



SOMMAIRE

1

La démarche d'étude d'impacts de la Fondation

p. 5

2

Les effets de la Fondation sur les projets
soutenus dans le cadre de l'appel à projets
« Let's Vegg'Up »

p. 7

3

Retour sur les liens entre la Fondation et la
recherche scientifique

p. 12

4

Annexes

p. 17

LA DÉMARCHE D'ÉTUDE D'IMPACTS DE LA FONDATION

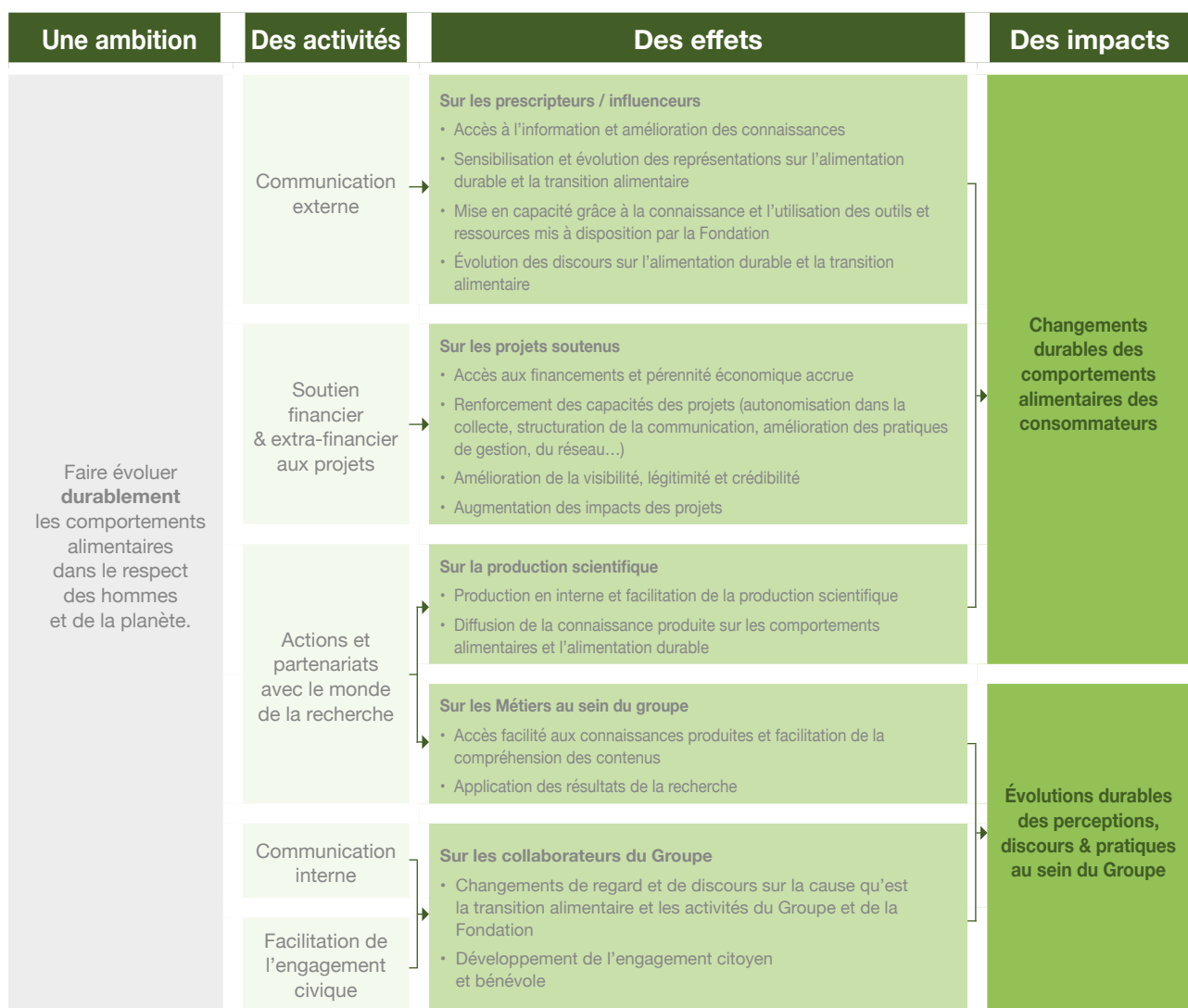
EN 2022, LA FONDATION LOUIS BONDUELLE S'EST ENGAGÉE DANS UNE DÉMARCHE D'ÉVALUATION DE SES IMPACTS.

La vocation de la démarche est double : (1) **construire un cadre et des outils** pour suivre les actions de la fondation et leurs effets et (2) **utiliser les informations** ainsi produites pour **améliorer en continu** l'action de la fondation et **nourrir l'échange** avec ses principales parties prenantes.

Dans cette optique, de premiers travaux ont été menés pour :


- **Traduire la vision** de la Fondation en impacts tangibles pouvant être évalués et pilotés,
- **Décrire les impacts** de la Fondation sur les projets soutenus, le Grand Public, le monde de la recherche et les collaborateurs du Groupe
- **Construire une feuille de route** relative aux travaux d'étude d'impact sur les prochaines années

La démarche d'étude d'impacts initiée repose sur la **théorie du changement** de la Fondation. Cette dernière est présentée ci-dessous :



Une feuille de route d'évaluation d'impacts a été établie avec une **ligne éditoriale** et des **focus thématiques** sur les prochaines années.

2022 Focus thématique #1	2023 Focus thématique #2	2024 Focus thématique #3
<ul style="list-style-type: none">• La mise en place de la démarche d'évaluation d'impact social au sein de la Fondation• Les effets sur les projets soutenus• Vision historique : la collaboration de la Fondation et du Groupe avec le monde scientifique	<ul style="list-style-type: none">• Les effets de l'action de la Fondation sur les influenceurs & prescripteurs pour toucher le Grand Public• Les impacts des projets soutenus sur leurs bénéficiaires (grand public)	<ul style="list-style-type: none">• Les effets de l'action de la Fondation sur l'engagement des collaborateurs du Groupe Bonduelle



Les résultats exposés dans les prochaines pages sont issus d'une **première étude menée auprès** :

- **des projets participants et lauréats** de l'appel à projets Let's Vegg'Up en 2021 et en 2022
- **des parties prenantes internes et externes** à la Fondation, ayant participé ou observé ses liens avec le monde de la recherche.

Pour appréhender les effets de la Fondation sur les projets soutenus	Pour appréhender les effets de la Fondation sur le monde de la recherche
<ul style="list-style-type: none">• Un questionnaire rétrospectif envoyé aux projets participants et lauréats en 2021 et 2022• 18 réponses obtenues au questionnaire : 11 lauréats et 7 participants• Une étude des activités réalisées par les projets lauréats• 2 associations lauréates rencontrées (1 en France et 1 en Italie)	<ul style="list-style-type: none">• Une étude documentaire des activités réalisées par la Fondation pour et en partenariat avec le monde de la recherche• 6 personnes rencontrées : 3 parties prenantes « internes », issues du Groupe et de la Fondation Bonduelle et 3 parties prenantes externes

Lexique

Dans les travaux menés, nous distinguons :

- Les **effets** de la Fondation sur les projets
- Les **impacts** des projets sur les bénéficiaires



LES EFFETS DE LA FONDATION SUR LES PROJETS SOUTENUS DANS LE CADRE DE L'APPEL À PROJETS « LET'S VEGG'UP »

SUR 18 PROJETS RÉPONDANTS,

11 Déclarent avoir acquis de **nouvelles compétences** en levée de fonds auprès du Grand Public

15 **Partenaires additionnels** en moyenne après la participation à Let's Vegg'Up

10 Déclarent que leur participation a permis d'**améliorer leur visibilité** auprès du Grand Public

L'appel à projets participatif **Let's Vegg Up** est mené en partenariat avec la **plateforme de financement participatif Ulule**, sur 2 continents et 4 pays. Il a la vocation de valoriser et soutenir les acteurs qui favorisent l'accès au végétal et s'engagent en faveur de la transition alimentaire.

1

Candidature

Le projet dépose sa candidature, qui sera étudiée par un comité de sélection composé de collaborateurs de la Fondation Louis Bonduelle et d'Ulule.

2

Le « pitch pitch live »

Le projet est sélectionné et va pouvoir « pitcher » son initiative, après un accompagnement par les équipes d'Ulule. Le « pitch pitch live » est diffusé sur les réseaux sociaux d'Ulule.

3

Les projets lauréats

Après le « pitch pitch live », le projet peut recevoir le Prix du Public et/ou le Prix de la Fondation Bonduelle. Il est ensuite contacter pour préparer sa future campagne.

4

Lancement de la collecte

Le lauréat lance sa campagne en ligne. Les contributions reçues sont doublées grâce au Prix obtenu.

RETOUR SUR LES ÉDITIONS 2021 ET 2022

Au Canada Anglophone

- Growing Chefs 🏆
- Summerlunch+ 🏆
- Feed it Forward
- London Community Centre
- Sharing Farms

Au Canada francophone

- Les Urbainculteurs 🏆
- Ô Jardin des Ancêtres 🏆
- C'est moi le chef
- Marchés Ahuntsic-Cartierville
- Vegetarian Association of Montréal

Aux USA

- Food Literacy Center 🏆
- Produce Good
- Food Rescue US
- Fridges & Family
- Garden Farms Foundation
- Food Moxie 🏆
- More than apples 🏆
- Plantlanta
- Plant Powered Metro New York

En France

- Oui Change 🏆
- La Tablée des Chefs 🏆
- Assiettes Végétales
- Food Index for Good
- La Sauge
- Singa
- En Vert et avec Tous 🏆
- Les Jeunes Pousses 🏆
- Les Compagnons du Végétal
- Les Cuisiniers Solidaires

En Italie

- Fondation ELIC 🏆
- Recup 🏆
- Dynamoscopio
- Natura Giovane
- Le Vergarette
- Phenix
- L'Orto di casa 🏆
- Plant Raised R-Evolution
- Cuocade
- Foodbusters

24 projets finalistes

7 ont répondu au questionnaire

16 projets lauréats

11 ont répondu au questionnaire

LES ASSOCIATIONS LAURÉATES

Les associations lauréates ayant répondu au questionnaire présentent des situations diverses.

A titre d'exemple, en octobre 2022, 4 décrivaient leur pérennité économique comme « moyenne », contre 6 comme « forte » ou « très forte ».

De même, concernant leur visibilité, 3 associations la qualifiaient « peu ou moyennement développée », contre 7 « développées ou très développées ».

•••• Selon les projets ••••

Entre **200** et **90 000**
bénéficiaires
accompagnés

Entre **2** et **9 ETP**
à l'année

Entre **3** et **850**
bénévoles

LA MONTÉE EN COMPÉTENCES DES ASSOCIATIONS

L'appel à projets est mené en partenariat avec les équipes d'Ulule, experts du financement participatif, et a vocation à sensibiliser les associations sur ce type de collectes et à les former sur les outils et bonnes pratiques associées.

L'ensemble des compétences transmises a vocation à être réutilisé dans le futur par les associations participantes, en autonomie.

Sur les 18 associations interrogées,

- 9 associations déclarent que l'accompagnement leur a permis d'acquérir de **nouvelles compétences utiles à leur association,**
- 11 déclarent qu'elles ont pu acquérir de nouvelles compétences en **levée de fonds auprès du Grand Public,**
- 5 associations déclarent avoir également acquis de nouvelles compétences en **levée de fonds auprès d'autres financeurs.**

De plus, 10 associations rapportent que l'accompagnement proposé les a aidé à **structurer leur communication, ainsi qu'à formaliser leurs activités.**

”

« Ça nous a permis de structurer et de bien anticiper une campagne de financement participatif et de comment ça fonctionne. D'avoir un peu cette idée de paliers, de la façon dont on va vraiment dans les premiers jours activer la communauté [...] Je trouve que c'est intéressant pour une association, notamment quand on ne travaille pas avec beaucoup d'adhérents [...] Ça nous obligeait à avoir une communication un peu plus réfléchie. » **La Tablée des Chefs, lauréat 2021**



UNE AMÉLIORATION DE LA VISIBILITE DES ASSOCIATIONS

Pour les projets lauréats et finalistes, la participation au live est une occasion de présenter leurs projets en direct, sur les réseaux sociaux d'Ulule et de la Fondation. Les associations interrogées rapportent la visibilité que cet événement permet, notamment auprès du Grand Public.

LES PITCH PITCH LIVES

100 participants 600 interactions



Sur les 18 associations interrogées,

- 10 déclarent que leur participation a permis **d'améliorer leur visibilité auprès du Grand Public**,
- 4 associations soulignent également que la participation a permis **d'améliorer leur visibilité auprès d'acteurs de leur domaine d'intervention** (opérateurs, financeurs, pouvoirs publics...)

Lors des entretiens, le soutien de la Fondation Louis Bonduelle est également présenté comme un **gage de crédibilité**, notamment auprès d'autres partenaires financiers.



« La visibilité qu'Ulule nous a apporté était vraiment chouette et nous a permis de nous faire connaître, par des gens qui ne nous connaissaient pas du tout et qui ont pu être envoyés vers d'autres actions de l'association. [...] On a besoin de comprendre comment toucher le Grand Public. »

La Tablée des Chefs, lauréat 2021

« Quand on a une entreprise comme Bonduelle qui nous soutient, cela amène une certaine assise [...] Ca amène quand même une crédibilité auprès d'éventuels autres financeurs. »

La Tablée des Chefs, lauréat 2021

« [Être lauréat] c'était une satisfaction. Disons que participer à cet événement, ça m'a surtout donné de la crédibilité vis-à-vis de tous. »

Orto Di Casa, lauréat 2022, Italie

UNE AMÉLIORATION DE LA PÉRÉNNITÉ ECONOMIQUE DES ASSOCIATIONS LAURÉATES

A l'issu du Pitch pitch Live, deux prix sont attribués :

Le Prix de la Fondation Louis Bonduelle, composé d'un abondement financier et un accompagnement autour de sa communication, avec la création d'une vidéo de campagne.

Le Prix du public, avec un abondement financier supplémentaire.

”

« [Grâce au prix] nous avons pu améliorer la sécurité des champs [...]. On a pu faire des puits pour avoir une meilleure irrigation. »

Orto Di Casa, lauréat 2022, Italie



Nous avons pu interroger 6 lauréats du Prix de la Fondation Louis Bonduelle et 4 lauréats du Prix du Public.

La majorité des 10 associations répondantes déclarent que les modalités de financement proposés dans le cadre de l'appel à projets étaient adaptées à leurs besoins :

- Pour 6 associations, en **termes de montant**,
- 10 en **termes de liberté d'utilisation des fonds**,
- 7 en **termes de durée de relation de financements**.

Les associations lauréates déclarent avoir mobilisé en moyenne, **2,25 nouveaux partenaires financiers** additionnels depuis leur participation. Ces données donnent des indices sur un éventuel effet levier de cet appel à projets, c'est-à-dire lié à la capacité du projet à convaincre d'autres financeurs grâce au soutien de la Fondation.

Au-delà du soutien financier obtenu, les associations rapportent une **facilitation des recherches de financements** :

- Après du Grand Public, pour 6 associations,
- Après d'autres financeurs, pour 3 associations.

DES EFFETS PERMETTANT DE RENFORCER L'ACTION DES ASSOCIATIONS

L'ensemble des éléments présentés semblent mettre en lumière une **capacité de la Fondation à renforcer l'action des associations** :

- 5 associations lauréates sur 10 déclarent que leur participation à l'appel à projets leur a permis **d'accompagner de nouveaux bénéficiaires**.
- 4 associations lauréates et finalistes sur 18 déclarent que les échanges menés dans le cadre de l'accompagnement proposé les ont conduit à **faire évoluer leurs pratiques ou modes d'accompagnement des bénéficiaires**.

LES PROCHAINS TRAVAUX

L'étude des effets de la Fondation Louis Bonduelle sur les projets soutenus vise à nourrir la réflexion de cette dernière sur l'appel à projets Let's Vegg'Up et le soutien apporté.

A titre d'exemple, les données collectées pour ce premier rapport ne semblent pas traduire les effets suivants sur les projets interrogés :

- Le recrutement de nouveaux salariés et la mobilisation de nouveaux bénévoles
- Le développement des liens avec d'autres porteurs de projets

Ces effets pourront à nouveau être étudiés dans les futurs rapports.

Une autre piste intéressante pour de futurs travaux évaluatifs concerne l'étude d'autres modes de soutien de la Fondation Louis Bonduelle à des projets en faveur de la transition alimentaire. Ces modes concernent notamment de futures actions de mécénat de compétences et un appui de la Fondation à la communication des associations.



Pour plus de détails sur les lauréats de l'année 2021/2022 et leurs projets, nous vous invitons à consulter la partie dédiée dans le [rapport d'activité](#) en page 7.



RETOUR SUR LES LIENS ENTRE LA FONDATION ET LA RECHERCHE SCIENTIFIQUE

De 2006 à 2019

11

Rencontres de la
Fondation organisées

16

Prix de recherche
décernés

+30

Monographies
scientifiques publiées

Ce premier rapport d'impact de la Fondation est l'occasion de poser un regard rétrospectif sur les liens passés et actuels entre la Fondation Louis Bonduelle et le monde de la recherche : les actions qui ont été mises en place, les effets que ces dernières ont eu et la stratégie à date.

L'AMBITION DE LA FONDATION A SA CRÉATION

Le soutien à la recherche scientifique est l'un des piliers de l'action de la Fondation Louis Bonduelle depuis sa création. Cet axe répond notamment à la vision du fondateur C. Bonduelle d'une **complémentarité forte entre l'action de Groupe et de la Fondation dans le changement des habitudes alimentaires du grand public.**

UNE AMBITION MATÉRIALISÉE EN ACTIONS

Financer la recherche

Cette ambition s'est traduite dès les premières années avec la co-crédation de la Fondation Cœur et Artère en 2005. Cette organisation reconnue d'utilité publique participe à la lutte contre les maladies du cœur et des artères par la recherche, la prévention et la sensibilisation.

Des exemples de thèses co-financées

- Développement et validation d'outils méthodologiques de mesure de l'adhésion aux recommandations nutritionnelles
- Étude des facteurs influençant la prise alimentaire et sa régulation chez l'enfant.
- La socialisation alimentaire enfantine, entre famille, école et médias.

De 2006 à 2018, avec le prix de recherche Louis

Bonduelle, la Fondation a apporté son soutien à 15 jeunes chercheurs en thèse, dans le domaine de la nutrition ou du comportement alimentaire dans différentes disciplines (médecine, physiologie, sociologie...). Ces financements avaient notamment pour objet la réalisation de travaux d'étude (achat de matériel, de consommables, financement de temps de chercheur etc.).

En parallèle, la Fondation continue des financements à des projets de recherche ainsi qu'à des programmes de vulgarisation et de diffusion d'accorder de connaissances scientifiques (voir page suivante).



Quelques partenaires soutenus au fil des ans...

L'ECOG (European Childhood Obesity Groupe) : Cette structure regroupe des praticiens-chercheurs de tous les horizons (pédiatres, psychologues, nutritionnistes, généticiens, économistes...) autour de la question de l'obésité et du surpoids des enfants. La Fondation a notamment contribué à la création d'un document de référence synthétisant l'état des connaissances scientifiques sur l'obésité infantile.

[Voir l'e-book](#)

L'Institut des pratiques culinaires Paul Bocuse : En 2013, la « Veggi'Week », une semaine dédiée aux légumes est organisée en partenariat avec la Fondation. Les étudiants ont travaillé à établir des recommandations stratégiques et opérationnelles à usage des restaurants sur le thème « *Comment lutter contre le gaspillage alimentaire en développant la consommation de légumes dans les restaurants des collectivités ?* »

Encourager les rencontres entre chercheurs & professionnels

De 2008 à 2019, 11 **Rencontres de la Fondation** ont été organisées annuellement autour de différentes thématiques. Elles avaient pour objectifs :

- De **rassembler des scientifiques & professionnels de divers horizons et disciplines**,
- De **présenter une action de terrain** soutenue par la Fondation,
- De faire un **état de l'art sur la thématique traitée**, grâce à des interventions et tables rondes,
- De réaliser un **bilan des actions** menées par la Fondation sur l'année, notamment avec la présentation du lauréat du Prix Bonduelle.

Exemples de thématiques des rencontres :

« Ville et Agriculture : rapprochement ou distanciation ? »

« Chaîne alimentaire végétale et durabilité: une question d'équilibre »

« La faim des haricots : regards croisés sur la place du végétal dans l'alimentation »

Produire et partager des connaissances scientifiques

En parallèle à son soutien à la recherche, la Fondation Louis Bonduelle mené des **actions directes de production, vulgarisation et diffusion de connaissances**.

Certains travaux ont en effet été portés au sein de la Fondation, notamment par des doctorants dans le cadre de partenariat avec leur université. Ils visaient en particulier à mesurer l'efficacité des actions de terrain et à comprendre les déterminants de la consommation de végétaux.

La Fondation a utilisé différents canaux d'information (newsletters et réseaux sociaux) pour partager du **contenu scientifique** et notamment des **kits pédagogiques** à destination des adultes (« *Vitamine E : de quoi parle-t-on ?* », « *Les bases de la nutrition* »...) et des enfants (« *Bien te nourrir pour bien grandir* », « *ABCDaire des légumes* »...) en français et en anglais.

Le projet EPICALIM

En partenariat avec Epicurium et l'Institut du Tourisme et d'Hôtellerie du Québec, l'ambition du projet était d'**identifier les stratégies les plus efficaces & ludiques** pour familiariser les enfants avec les légumes. L'analyse de 17 expériences a permis de montrer que les actions cumulant activités culinaires et enseignements permettent une augmentation de la consommation de légumes chez l'enfant.

LES RETOMBÉES POSITIVES DE CES ACTIONS

La construction dans le temps long de l'expertise et de la crédibilité de la Fondation

La diversité des domaines soutenus et les actions réalisées dans le milieu restreint et exigeant de la recherche ont permis à la Fondation de **gagner en crédibilité et en expertise**. Ces deux notions sont reconnues et citées par les interlocuteurs internes comme externes rencontrés en entretiens. Des études de notoriété auprès du Grand Public et des professionnels de santé, en 2009, 2011 et 2014, ont également pu confirmer cette réalité.



Après 10 années d'activités de la Fondation,

86%

Des professionnels interrogés étaient **intéressés** dans leur activité par l'action et l'actualité de la Fondation.

57%

Des professionnels de santé considéraient que la Fondation était **légitime** à parler des sujets qu'elle aborde.

66%

Des journalistes santé considéraient que la Fondation était **experte** dans son domaine.

Source : étude OpinionWay de 2014 réalisée auprès de 53 journalistes santé, 110 professionnels de santé et 27 chercheurs/scientifiques.

NB : La présente étude n'est pas de nature à confirmer/infirmer les données ci-dessus pour 2022.

La facilitation de la production scientifique

Au-delà du soutien financier, les différentes parties prenantes interrogées mettent en lumière le rôle qu'a pu jouer la Fondation de facilitateur de la production scientifique **en contribuant à la mise en réseau** des acteurs de la recherche notamment à l'occasion des Rencontres de la Fondation.



« La principale activité du site c'était les téléchargements des kits pédagogiques. Pour nous, c'était une super consécration, ça voulait dire que c'était suffisamment crédible pour que les enseignants l'utilisent. »

B. de Reynal

La diffusion de la connaissance

Les contenus produits et partagés ont également pu contribuer à la diffusion de la connaissance scientifique, au sein de différents sphères :

- Des **universitaires** (enseignants & chercheurs)
- Des **professionnels de santé** (médecins, nutritionnistes etc.) qui ont pu recevoir des ressources et outils utiles à leur activité.
- Du **Grand Public** qui a pu bénéficier de contenu vulgarisé et donc accessible. le siteweb de la fondation compte environ 545 400 utilisateurs sur l'année dernière.

Des liens avec des fonctions et métiers du Groupe

Les actions et objectifs de la Fondation ont été indépendantes de celles du Groupe Louis Bonduelle. Pour autant, le thème de la Fondation étant proche des travaux du Groupe, les salariés ont également pu bénéficier :

- d'actions de **sensibilisation**, avec des présentations d'intervenants externes en internes : ces rencontres ont permis aux salariés du siège d'acquérir de nouvelles compétences, qui ont pu être utilisées dans leur quotidien et dans leurs pratiques métiers ;
- et d'**un réseau d'experts** : certains partenariats entre le Groupe et des chercheurs ont pu être construits grâce au réseau de Fondation.



« Il y a une continuité et une ambition plus large. [...] Les changements ne signifient pas que les liens se perdent [entre la Fondation et la Recherche]. Bonduelle est une œuvre de longue haleine qui nécessite que les actions foisonnent. »

C. Bonduelle

ET AUJOURD'HUI ?

En 2019, la Fondation Louis Bonduelle fait le constat suivant : pour comprendre l'impact de l'alimentation sur la santé, il faut s'intéresser à la culture, aux comportements naturels, à l'accessibilité et à l'environnement dans lequel les personnes vivent.

Dès lors, pour **identifier les bons leviers d'action**, il semble central à la Fondation d'aller plus loin que la diffusion d'informations ou l'interdisciplinarité et de **mesurer l'impact des initiatives sur le terrain**. De ce constat, la Fondation a choisi de **réorienter** son action de recherche scientifique vers le terrain et la recherche appliquée. Les liens avec la recherche perdurent donc et restent un **pilier majeur** de l'action de la Fondation.

En 2022, le **Prix de La Fondation a été repensé**, afin de mettre en avant des personnalités engagées dans la transition alimentaire et œuvrant pour apporter de nouvelles solutions et faire évoluer les comportements. Ce sont désormais les salariés du groupe Bonduelle qui sont invités à voter pour sélectionner les deux finalistes du prix.

Pour plus de détails sur les lauréats de l'année 2021/2022 et leurs projets, nous vous invitons à consulter la page 9 du [rapport d'activité](#).



Enfin, en 2021, **le partenariat avec la Chaire ANCA**, une chaire partenariale abritée par AgroParisTech et dont l'ambition est de permettre l'accès pour tous à une alimentation saine et durable, **a été renouvelé**. L'ambition de ce partenariat est de comprendre et d'accompagner la transformation des comportements alimentaires des 18-35 ans grâce à la création d'un Think and Do tank.



PORTÉES ET LIMITES DU RAPPORT

L'opinion de Koreis est que la démarche d'évaluation d'impact restituée dans le présent rapport repose sur une **construction théorique robuste** (cf. théorie du changement présentée en page 5), et sur des processus de collecte et analyse de données transparents.

Le présent rapport permet ainsi à la Fondation Louis Bonduelle de partager un **référentiel solide** pour ses travaux d'évaluation d'impact, traduisant sa logique d'action.

Bien que satisfaisant comparativement au nombre de projets concernés, le volume de réponses à l'enquête auprès des projets recueillies reste **intrinsèquement réduit**. En particulier, les résultats de l'étude menée sur les effets de l'accompagnement de la Fondation sur les projets soutenus (*18 réponses sur 40 projets concernés*) ne permettent pas d'atteindre le seuil de représentativité et sont donc mobilisés en valeur absolue et non en pourcentage. Koreis souligne que cette limite conduit à une restitution avant tout descriptive – et moins analytique – des données collectées. L'ensemble du document restitue ainsi de **premières indications** concernant les effets de la Fondation sur ses parties prenantes, qui **demandent à être consolidées et nuancées** dans le cadre des prochains rapports.

Koreis souligne enfin que la **définition de l'impact** mobilisée dans le rapport est celle d'un effet indirect survenant comme conséquence des résultats (définition notamment adoptée par la Social Impact Investment Taskforce du G8). Le présent rapport ne proposant **pas d'analyse d'attribution**, il ne répond en revanche pas à une autre définition pouvant être adoptée par certains lecteurs – à savoir celle d'un *effet causalement attribuable à l'action étudiée* (définition par exemple proposée par l'EVPA 2014). En fonction de la définition retenue par le lecteur, le présent rapport peut donc être appréhendé comme un travail sur les Résultats ou Effets de la Fondation Louis Bonduelle et non sur ses Impacts au sens le plus exigeant du terme. De même, les données restituées dans la partie finale du rapport (portant sur les liens entre la Fondation et la recherche scientifique) relèvent soit de Témoignages soit de données de Perception et non de données d'Impact *stricto sensu*.



CONTACT

Coordination de la Fondation Louis Bonduelle

Elodie Levrier | elodie.levrier@bonduelle.com

Suivez nous sur



www.fondation-louisbonduelle.org



[@dansmonassiette_fr](https://www.instagram.com/dansmonassiette_fr)

